

GESCHÄFTSBERICHTE UND JAHRESRECHNUNGEN 2025 BUDGETS 2026

Politische Gemeinde / Ortsgemeinde / Evang.-ref. Kirchgemeinde



TRAKTANDEN

Ordentliche Bürgerversammlung 2026

Montag, 30. März 2026, 20 Uhr, im Evangelischen Kirchgemeindehaus, Wassergasse 6, Grabs

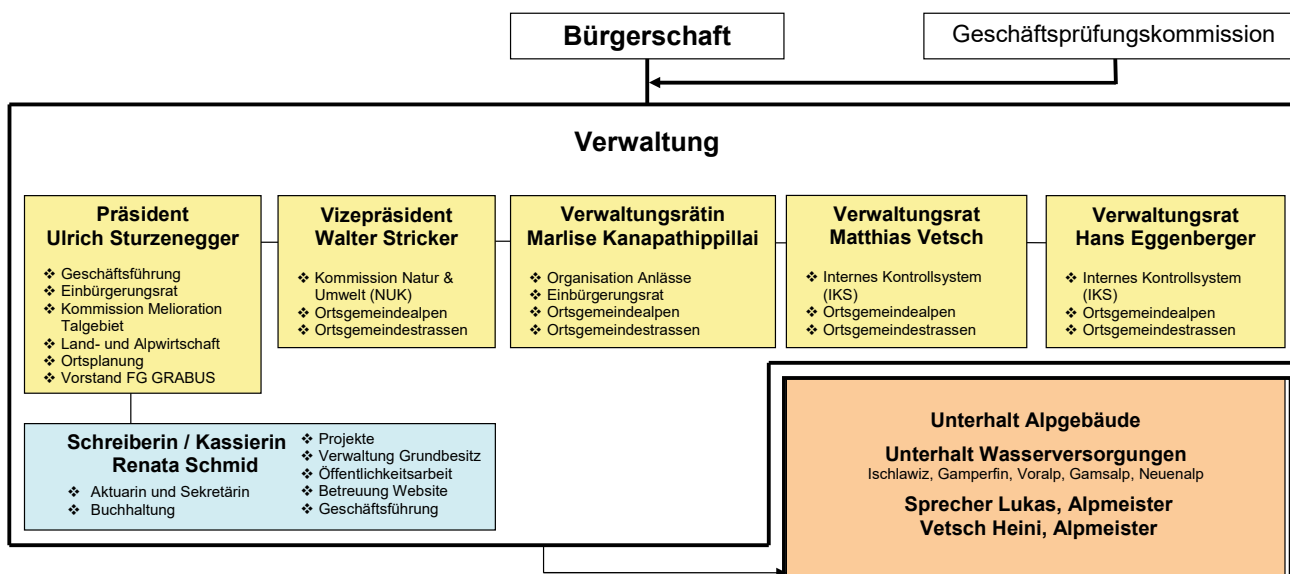
1. Vorlage der Jahresrechnung 2025 nebst Bericht und Antrag 1 der Geschäftsprüfungskommission
2. Budget 2026 und Antrag 2 der Geschäftsprüfungskommission
3. Mitteilungen und Allgemeine Umfrage

Stimmberechtigt sind alle in der Gemeinde Grabs wohnhaften Ortsbürgerinnen und Ortsbürger, die das 18. Lebensjahr vollendet haben und nach Gesetz nicht von der Stimmberechtigung ausgeschlossen sind.

Die Stimmrechtsausweise werden durch die Post überbracht. Fehlende Ausweise können bis Donnerstag, 26. März 2026, 12 Uhr, bei der Ortsgemeindekanzlei angefordert werden (081 771 18 38 oder info@ortsgemeinde-grabs.ch).

Grabs, im Februar 2026
Verwaltungsrat der Ortsgemeinde Grabs

Funktionsdiagramm



Forstgemeinschaft GRABUS, Frohlweg 33a, 9470 Buchs

- ab 1. Januar 2008 der gemeinsame Forstbetrieb der drei Ortsgemeinden Grabs, Buchs und Sevelen.
- bewirtschaftet die Wälder der Ortsgemeinde Grabs, Buchs, Sevelen
 - verkauft Energieholz (ab Stock, Langholz, Stückholz, Schnitzel)
 - bietet Dienstleistungen wie Baumpflege, Pflanzungen an

Sie erreichen die Forstgemeinschaft GRABUS unter
www.grabus.ch
info@grabus.ch
Telefon: +41 81 771 37 65

GESCHÄFTSBERICHT



Immer wieder ein Gegenstand unserer Tätigkeiten: Die Alpen! Sei es bei den Themen «Strassen», «Gebäudeunterhalt», «Verpachtung» – aber auch als wunderbarer Bestandteil unserer Ortsgemeinde in Bezug auf Naherholungsgebiet, gelebte Tradition, Biodiversität ... oder einfach, weil es «schöö» ist.

Liebe Ortsbürgerinnen und Ortsbürger

«Viel gelaufen, nichts erreicht»

Ganz so schlimm ist es nun doch nicht! Gerne nehme ich Sie mit ins Jahr 2025, damit Sie sehen, was bei uns in der Ortsgemeinde geschehen und aktuell ist:

Wald

Wenn Sie zum Beispiel auf der Gamperfinstrasse stehen und so um sich schauen, denken Sie wahrscheinlich, es bewege sich nicht viel im Wald. Das mag je nach Raster, den man auswählt, auch zutreffen. Über das ganze Waldgebiet von Grabs läuft aber schon einiges. So wurde im Jahr 2025 von unserer Forstgemeinschaft GRABUS im Ortsgemeindewald von Grabs 3'572 m³ geholt. Dies zu recht guten Preisen. Vor allem im Hackschnitzelbereich ist ein grosser regionaler Bedarf festzustellen, da Sevelen und Gams ihre Heizungen erweitern konnten und wir als Ortsgemeinde auch dorthin liefern können.

Zurück zur Gamperfinstrasse: Wie schon im Behördenforum angekündigt, hat sich der Verwaltungsrat entschieden, das Gebiet «Neuenalp-Stein» unter einen Reservatsvertrag zu stellen. Dieser Vertrag gibt GRABUS die Möglichkeit, Arbeiten kostendeckend auszuführen, die dem Auerwild dienen. Auf der anderen Seite wäre eine Nutzung dieses Gebietes zu heutigen Preisen nie kostendeckend, d.h., es würde in diesem Gebiet sowieso keine Nutzung durchgeführt. Übrigens wurde unsere Galferabfahrt bewusst aus diesem Gebiet herausgenommen, um keine Konflikte aufzubauen.



Liegt auch im Reservatsgebiet: Die Alp Schleipftobel.

Die technische Entwicklung der Mechanisierung von GRABUS läuft planmässig voran. So konnte ein Schlepper gekauft werden, der dann zusammen mit einem Holzanhänger und im Strassenunterhalt zum Einsatz kommen wird.

Eine markante Änderung wird es auf 2027 geben: Der Vorstand von GRABUS hat sich entschieden, die Försteranstellung umzukrempeln. So soll der Lohn für die Förster von GRABUS ausbezahlt und dem Kanton für die Leistungen, die die Förster erbringen, Rechnung gestellt werden. Die Ursache dieses geplanten Wechsels liegt darin, dass der Kanton mit seinen Lohnsystemen den jungen Förstern nicht genug Perspektiven gab, in einem Revier sesshaft zu werden. Da wir junge Förster haben, die wir gerne behalten möchten, haben wir uns für diesen Paradigmenwechsel entschieden.

Alpen

2025 konnten gemäss Jahresrechnung 65'000 Franken Unterhaltskosten in die Infrastrukturen unserer Alpen getätigt werden. Dieser Betrag erscheint zwar hoch, ist aber in Anbetracht der Anzahl Gebäude, die in Stand zu halten wären, viel zu tief. Trotzdem konnten wieder gewisse Arbeiten erledigt werden, so z.B. eine Vergrößerung des Mistbetts in der Witi (unmittelbar an der Gamperfinstrasse, den Blicken der Touristen ausgesetzt), im Ölberg und im Älpliboden wurden ein Herd und in der Sennerei Höhi ein Kühlaggreat ersetzt und in der Jäggen eine Wasserfassung für die Guschawiti erneuert. Dies nur ein kleiner Einblick eines Jahres, wie vielfältig «nicht sichtbare» Unterhalts- und Reparaturarbeiten unserer Ortsgemeinde sind, von den Strassen noch gar nichts geschrieben.



Die erweiterte Mistplatte in der Witi.

Erfreulicherweise konnten wir auch im 2025 wieder viele Einsätze mit den Alppflegern machen auf Alpen, die einen Einsatz wünschen. Vielen Dank allen, die immer wieder daran teilnehmen! Und sehr gerne nehmen wir auch weiterhin Personen auf, die sich dieser Truppe anschliessen möchten.

Alpwasser

Eigentlich habe ich Ihnen vor einem Jahr geschrieben, dass sich im Laufe des Jahres 2025 das Projekt «Wasserversorgung Ischlawiz» soweit entwickelt hätte, dass wir es Ihnen zu einer Abstimmung bringen würden. Leider ist das nicht so. Wie im Eingangsspruch erwähnt, ist die Finanzierung eines Projekts mit Fremdkapital ein richtiger Spiessrutenlauf. Wohl ist das Projekt bei den kantonalen Ämtern wohlwollend empfangen und als sehr empfehlenswert eingestuft worden. Somit sind kantonale und Bundesbeiträge fix gesprochen. Der Rest der Finanzierung durch ein Darlehen oder eine Hypothek gestaltet sich als sehr schwierig und mühsam. Teils durch gesetzliche Vorgaben, teils durch bankinterne Parameter, werden Geldquellen an eine öffentliche Gemeinde mit negativem Rechnungsabschluss abgelehnt. Nun denn, wir geben nicht auf und suchen weiter.

Auch unsere zweite Alpwasserversorgung, «Gamperfin», macht uns immer wieder Schwierigkeiten. Durch das ganz spezielle Wasser, welches diese Versorgung speist, gelangt immer wieder «Dreck» in das System. Dieser Dreck ist nicht im Sinne von Dreck zu verstehen, sondern, auch für spezialisierte Fachexperten, ein schwer zu definierendes Gemisch aus organischen und anorganischen Substanzen. Somit mussten unsere Alpmeister immer wieder agieren, reagieren, studieren, rätseln.



Unser ehemaliger Alpmeister und Geburtshelfer der Wasserversorgung «Gamperfin Stichböden», Peter Tobler, im Rohrkeller des dortigen Tanks.

Im Zuge dieser Situation haben wir uns im Verwaltungsrat entschieden, das Projekt «Wasserversorgung Ischlawiz» vorerst einen Moment auf Eis zu legen und der Reinigung des Wassers im Gamperfin nochmals ein Schwergewicht zu geben. So steht der Sommer 2026 für einen erneuten Versuch, eine Reinigung hinzubekommen, die dann im Ischlawiz auch ohne Probleme laufen sollte.

Zukunft

Der Jahresabschluss 2025 zeigt sich wieder etwas besser, als budgetiert. Dies nicht, weil Arbeiten gemäss den Budgetposten nicht ausgeführt wurden, sondern, weil nur der nötigste Aufwand auf Seite der Verwaltung generiert wurde und an jeder Sitzung im vollen Bewusstsein Ausgabenbeschränkung vollzogen wurde.

Gerade in solchen Jahren, in denen die Finanzierung eines Projekts im Vordergrund steht, wird einem bewusst, wie wichtig gesunde Finanzen einer Körperschaft, grundsätzlich jeder Unternehmung, sind. Wir sind noch nicht am Ort, wo wir Ihnen schreiben können, wir haben den Weg einer ausgeglichenen Erfolgsrechnung gefunden, aber wir dürfen mit Überzeugung schreiben, dass wir sehr stark daran arbeiten und uns sehr bemühen, wenn auch vorerst erfolglos.



Noch ist der Blick nicht klar, aber mindestens der Weg sichtbar.

Abschied und Neubeginn

Unsere altbewährte Schreiberin und Kassierin Monika Eggenberger hat sich auf Ende des Jahres 2025 entschieden, für sich einen neuen Weg zu gehen. Wir verloren damit ein unglaubliches Wissen über unsere Ortsgemeinde, eine zuverlässige und über alles pflichtbewusste Mitarbeiterin. An dieser Stelle ein herzliches Dankeschön und alles Gute auf deinem Weg!

Es freut mich sehr, als Nachfolgerin für diese Stelle Renata Schmid vorstellen zu dürfen. Renata wohnt in Grabs und ist Grabser Bürgerin. In den drei Monaten, die sie nun bei uns angestellt ist, hat sie sich schon sehr gut eingearbeitet, neue Gedanken kundgetan. Wir hoffen, mit ihr auch eine tolle Zeit zu Gunsten der Ortsgemeinde aufbauen zu dürfen und wünschen ihr viel Befriedigung in ihrem neuen Job. Im Zusammenhang mit diesem Personalwechsel wurde ein Grossteil der Finanzarbeit

an eine externe Treuhandfirma in Grabs ausgelagert und somit das Arbeitsvolumen auf mehrere Schultern verteilt.

Dank

Gerade auch in Jahren, in denen nichts Besonderes passiert, oder man manchmal das Gefühl hat, sich im Kreis zu drehen, ist es wichtig, hinzustehen und Danke zu sagen.

So bedanke ich mich bei unserer Partnergemeinde, der Politischen Gemeinde Grabs für die Zusammenarbeit und die Unterstützung, die wir immer erfahren. Ein schönes Beispiel der Zusammenarbeit der beiden Gemeinden ist die Neugestaltung des Erholungsraumes Egeten, wo aus meiner Sicht etwas sehr Tolles entstanden ist. Ich bedanke mich bei allen Alppächtern, Alpmeistern und Alppflegerinnen für ihren Einsatz. Ich bedanke mich bei unserer Schreiberin für die Arbeit, die sowieso keiner sieht, aber immer erledigt wird. Und ich bedanke mich bei meinen Verwaltungsratskollegen und meiner Verwaltungsratskollegin für die immer offene, aber kollegiale Diskussion bei der Erledigung unserer Geschäfte.

Allen, die ich jetzt vergessen habe, oder nicht erwähnt habe, mein herzlicher Dank! Und vor allem, gerade denjenigen, von denen ich jetzt nicht schreibe, die im Stillen für unsere Ortsgemeinde da sind, ein grosses Danke!

Auch wenn wir vielleicht nicht jeden Tag ein Ergebnis unserer Arbeit sehen, nehmen wir die Herausforderung an und geben unser Bestes für unsere wunderbare Ortsgemeinde!

Grabs, im Februar 2026
Ueli Sturzenegger, Präsident



Nebst den Alpen dürfen auch die Flächen der Ortsgemeinde Grabs im Talgebiet einmal erwähnt werden: Flächen für die Produktion menschlicher und tierischer Nahrungsmittel, Naherholungsgebiet, Ruhezonen. Und über allem natürlich «unsere Berge»: Margli, Höchst, Tristenkolben, Gamserrugg.

JAHRESBERICHT DER FORSTGEMEINSCHAFT GRABUS

Geschätzte Ortsbürgerinnen und Ortsbürger

Im «Handumdrehen» war 2025 wieder vorbei, ein abwechslungsreiches Jahr mit erneut vielen spannenden Facetten. Mit einem kurzen Rückblick möchte ich nochmals das vergangene Jahr Revue passieren lassen.

Wettermässig blieben wir von Extremereignissen verschont, ein paar Besonderheiten möchte ich doch erwähnen.

Der Januar zeigte sich mit optimalem «Holzerwetter»; bei wenig Schnee und kühlem Wetter konnten wir einen grösseren Holzschlag in höheren Lagen in Sevelen ausführen. Aufgrund des niederschlagarmen Winters präsentierte sich der Voralpsee anfangs Juni beim Einwassern des Badestegs mit rekordverdächtig tiefem Wasserstand.



Der nasse Juli vermochte noch einiges auszugleichen, verhalf auch den Waldbäumen zu nötiger Wasserversorgung und bremste die Sommerhitze etwas ein. Im Herbst hätten wir und auch die Landwirte gerne etwas mehr trockenere Wetterphasen genossen. Gesamthaft dürfen wir aber sicher dankbar sein, dass wir in unserer Region von Extremereignissen verschont blieben.

Eine grössere Arbeit für die Gemeinde Grabs durften wir im Rahmen der «**Neugestaltung der Freizeitanlage Egeten mit Fitnessparcours**» ausführen. Mit Auflichtungsholzschlägen wurde dem nordwestlichen Teil des Fitnessparcours zu mehr Sonnenlicht verholfen. Zudem konnten wir bei der Neugestaltung des Pfades zahlreiche Bänke und Naturgeräte herstellen und platzieren. Gesamthaft ein spannender Auftrag, welcher auch die Kreativität unserer Mitarbeiter forderte und für welchen wir auch viele positive Rückmeldungen entgegennehmen durften.



Solche Aufträge sind eine wertvolle Ergänzung zu unseren normalen Forstarbeiten. Sind auch ab und zu neue Herausforderungen für uns Förster und unsere Mitarbeiter, umso grösser ist dann auch die Zufriedenheit bei erfolgreicher Umsetzung.

Wir möchten uns an dieser Stelle herzlich bedanken für alle Arbeiten, welche wir für Gemeinden und Private ausführen dürfen. Es freut uns sehr, wenn wir als kompetenter Partner wahrgenommen und berücksichtigt werden.

Sehr erfreulich entwickelte sich der **Holzmarkt**. Trotz sehr tiefem Eurokurs – und entsprechend verlockenden Angeboten von Schnittwaren aus dem grenznahen Ausland – läuft der Absatz bei den regionalen Sägereien gut. Entsprechend gute Nachfrage herrschte beim Rundholz ab Waldstrassen, was sich auch erfreulich mit besseren Holzpreisen für uns auswirkte.

Mit Seilkranbringung und Baggerprozessor führten wir total fünf Holzschläge aus. In Kombination mit Schlepper oder Helikopter rüsteten wir weitere sechs Holzschläge mit dem Baggerprozessor auf, total rund 3'200 m³ Holz oder knapp 40% der Jahresnutzung. Dies bringt uns vor allem beim Nadelholz Arbeiterleichterung und Rationalisierung.



Holznutzung Forstgemeinschaft GRABUS

Holzsortimente	Total m ³
Nadel-Stammholz	3'837
Laub-Stammholz	695
Nadel-Brennholz	83
Laub-Brennholz	928
Nadel- und Laub-Schnitzelholz	2'753
Total	8'296

Ein grosses Dankeschön gilt unseren Mitarbeitern. Nur dank ihrem Einsatz, auch in Zusammenarbeit mit beteiligten Unternehmern, konnten alle diese Arbeiten erfolgreich umgesetzt werden!

Buchs, im Februar 2026
Andreas Eggenberger, Betriebsleiter FG GRABUS

ERFOLGSRECHNUNG 2025 – BUDGET 2026

Kto.	Bezeichnung	Budget 2025		Rechnung 2025		Budget 2026	
		Aufwand	Ertrag	Aufwand	Ertrag	Aufwand	Ertrag
0	Allgemeine Verwaltung	238'835	51'590	239'266.01	51'314.90	210'685	53'890
0110	Bürgerversammlung, Abstimmungen und Wahlen	15'700		8'437.15		9'900	
0110.3102.01	Jahresrechnung, Abstimmungen, Wahlen	6'400		2'831.05		3'700	
0110.3130.01	Dienstleistungen Dritter	2'400		885.70		1'200	
0110.3130.02	Porti, Bank- und Postgebühren	3'400		1'268.80		1'500	
0110.3130.03	Nachtessen Bürgerversammlung	3'500		3'451.60		3'500	
0111	Geschäftsprüfungskommission, Revisionsstelle	2'915		2'444.85		2'915	
0111.3000.01	Entschädigungen, Tag- und Sitzungsgelder an Behörden und Kommissionen	2'100		1'920.00		2'100	
0111.3053.01	AG-Beiträge an Unfallversicherung	15				15	
0111.3099.01	Übriger Personalaufwand	800		524.85		800	
0120	Ortsverwaltungsrat	57'320		53'705.98		57'570	
0120.3000.01	Entschädigungen, Tag- und Sitzungsgelder an Behörden und Kommissionen	45'000		44'072.60		46'500	
0120.3050.01	AG-Beiträge AHV, IV, EO, ALV, Verwaltungskosten	4'500		3'671.73		3'900	
0120.3052.01	AG Beiträge an Pensionskasse	2'920		2'919.60		2'920	
0120.3053.01	AG-Beiträge an Unfallversicherungen	250		240.55		250	
0120.3055.01	AG-Beiträge an Krankentaggeldversicherungen	200		152.80		200	
0120.3090.01	Aus- und Weiterbildung des Personals	400		400.00			
0120.3099.01	Übriger Personalaufwand	2'550		1'132.40		2'300	
0120.3130.01	Dienstleistungen Dritter	1'000		1'000.00		1'000	
0120.3170.01	Reisekosten und Spesen	500		116.30		500	
0122	Öffentliche Anlässe	8'400	1'000	7'286.80	1'100.00	9'000	1'000
0122.3102.01	Drucksachen, Publikationen	600				600	
0122.3130.01	Diverse Anlässe	3'000		2'051.55		3'000	
0122.3636.01	Beiträge an private Organisationen ohne Erwerbszweck	4'800		5'235.25		5'400	
0122.4260.01	Rückerstattungen und Kostenbeteiligungen Dritter		1'000		1'100.00		1'000
0220	Allgemeine Verwaltung	137'670		152'006.46	64.90	108'350	
0220.3010.01	Löhne des Verwaltungs- und Betriebspersonals	90'000		100'047.30		65'000	
0220.3050.01	AG-Beiträge AHV, IV, EO, ALV, Verwaltungskosten	7'600		8'414.35		5'400	
0220.3052.01	AG-Beiträge an Pensionskassen	10'900		12'979.20		8'500	
0220.3053.01	AG-Beiträge an Unfallversicherungen	400		407.10		600	
0220.3055.01	AG-Beiträge an Krankentaggeldversicherung	320		349.15		300	
0220.3090.01	Aus- und Weiterbildungskosten			650.00			
0220.3091.01	Personalwerbung			980.70			
0220.3099.01	Übriger Personalaufwand	500		1'183.95		600	
0220.3100.01	Büromaterial	1'300		993.95		1'300	
0220.3102.01	Drucksachen, Publikationen	2'000		1'652.26		2'000	
0220.3110.01	Mobiliaranschaffungen	500				500	
0220.3130.01	Dienstleistungen Dritter	1'700		750.00		1'700	
0220.3130.02	Porto, Telefon, Gebühren, Bankspesen usw.	1'500		1'214.65		1'500	
0220.3130.03	Dienstleistungen Dritter (Buchhaltung)	15'000		16'616.85		15'000	
0220.3134.01	Sachversicherungsprämien	800		740.00		800	

Kto.	Bezeichnung	Budget 2025		Rechnung 2025		Budget 2026	
		Aufwand	Ertrag	Aufwand	Ertrag	Aufwand	Ertrag
0220.3170.01	Reisekosten und Spesen	100				100	
0220.3612.01	Entschädigungen an Gemeinden und Zweckverbände	250		227.00		250	
0220.3920.01	Interne Verrechnung von Raumkosten Verwaltung	4'800		4'800.00		4'800	
0220.4260.01	Rückerstattungen und Kostenbeteiligungen Dritter				64.90		
0227	Informatik allgemein	3'200		3'117.10		5'850	
0227.3113.01	Anschaffung Hardware					2'400	
0227.3118.01	Anschaffung von immateriellen Anlagen	500		254.60		500	
0227.3130.01	Dienstleistungen Dritter	1'000		1'589.10		1'750	
0227.3133.01	Informatik-Nutzungsaufwand	1'200		1'273.40		1'200	
0227.3158.01	Unterhalt immaterielle Anlagen	500					
0290	Verwaltungsliegenschaften	13'630	50'590	12'267.67	50'150.00	17'100	52'890
0290.3010.01	Löhne des Verwaltungs- und Betriebspersonals	3'000		2'160.20		2'600	
0290.3050.01	AG-Beiträge AHV, IV, EO, ALV, Verwaltungskosten	250		182.00		220	
0290.3053.01	AG-Beiträge an Unfallversicherungen	20		8.65		20	
0290.3055.01	AG-Beiträge an Krankentaggeldversicherung	10		7.65		10	
0290.3099.01	Übriger Personalaufwand	200		38.70		200	
0290.3101.01	Betriebs-, Verbrauchsmaterial	500		20.70		500	
0290.3120.01	Ver- und Entsorgung Liegenschaften VV	4'400		5'385.07		2'400	
0290.3120.02	Wärmeenergie VFA					5'800	
0290.3134.01	Sachversicherungsprämien	1'600		1'822.45		1'900	
0290.3137.01	Steuern und Abgaben	250		228.00		250	
0290.3140.01	Baulicher Unterhalt an Grundstücken	1'500		772.25		1'500	
0290.3140.02	Übriger Unterhalt an Grundstücken	1'500		1'642.00		1'500	
0290.3910.01	Interne Verrechnung von Dienstleistungen	400				200	
0290.4260.01	Rückerstattungen und Kostenbeteiligungen Dritter		150		150.00		150
0290.4470.01	Mietzinsen Wohnung		25'200		25'200.00		25'200
0290.4470.02	Mietzinsen, übrige		20'000		20'000.00		20'000
0290.4479.01	Nebenkosten Verrechnung						2'300
0290.4920.01	Interne Verrechnung von Raumkosten Verwaltung		4'800		4'800.00		4'800
0290.4930.01	Interne Verrechnung von Betriebs- und Verwaltungskosten		440				440
3	Kultur, Sport und Freizeit	3'200		2'910.00		3'100	
3110	Museen und bildende Kunst	2'000		2'000.00		2'000	
3110.3130.01	Dienstleistungen Dritter	2'000		2'000.00		2'000	
3290	Kultur, übrige	600		400.00		500	
3290.3636.01	Beiträge an private Organisationen ohne Erwerbszweck	600		400.00		500	
3420	Freizeit	600		510.00		600	
3420.3636.01	Beiträge an private Organisationen ohne Erwerbszweck	600		510.00		600	
6	Verkehr	75'450	49'700	75'470.95	51'157.79	73'730	46'750
6150	Ortsgemeindestrassen	75'450	49'700	75'470.95	51'157.79	73'730	46'750
6150.3000.01	Entschädigungen, Tag- und Sitzungsgelder an Behörden und Kommissionen	300		160.00		300	

Kto.	Bezeichnung	Budget 2025		Rechnung 2025		Budget 2026	
		Aufwand	Ertrag	Aufwand	Ertrag	Aufwand	Ertrag
6150.3141.01	Unterhalt Strassen/Verkehrswege	75'000		74'917.20		73'000	
6150.3141.02	Unterhalt Strassen/Verkehrswege (Puragatterweg)	150		150.00		150	
6150.3910.01	Interne Verrechnung von Dienstleistungen			243.75		280	
6150.4210.01	Gebühren für Amtshandlungen		1'000		1'300.00		1'000
6150.4240.01	Benützungsgebühren und Dienstleistungen		650		3'200.00		700
6150.4612.01	Entschädigung Politische Gemeinde Parkplätze Berggebiet		17'000		14'473.79		14'000
6150.4632.01	Beitrag Politische Gemeinde für Gemein- gebrauch		30'000		30'000.00		30'000
6150.4632.02	Beitrag Politische Gemeinde für Walchen- bachstrasse		1'050		2'184.00		1'050
7	Umweltschutz	800		642.00	1'120.00	800	
7610	Luftreinhaltung und Klimaschutz	500		612.00	1'120.00	500	
7610.3130.01	Dienstleistungen Dritter	500		612.00		500	
7610.4699.01	Ertrag Co2-Zertifikate				1'120.00		
7790	Umweltschutz, übrige	300		30.00		300	
7790.3636.01	Beiträge an private Organisationen ohne Erwerbszweck	300		30.00		300	
8	Volkswirtschaft	377'963	478'637	347'193.71	478'997.32	377'763	499'157
8120	Strukturverbesserung	18'100		17'867.80		18'100	
8120.3634.01	Beiträge an öffentliche Unternehmungen	17'800		17'567.80		17'800	
8120.3636.01	Beiträge an private Organisationen ohne Erwerbszweck	300		300.00		300	
8121	Grundstücke, landwirtschaftlich	9'100	65'980	5'487.25	66'153.80	12'100	65'980
8121.3000.01	Entschädigungen, Tag- und Sitzungs- gelder an Behörden und Kommissionen	500				500	
8121.3102.01	Drucksachen, Publikationen	100				100	
8121.3120.01	Ver- und Entsorgung Liegenschaften VV	300		214.55		300	
8121.3134.01	Sachversicherungsprämien	500		493.35		500	
8121.3137.01	Steuern und Abgaben	500		431.70		500	
8121.3140.01	Unterhalt an Grundstücken	7'200		4'347.65		10'200	
8121.4260.01	Rückerstattungen und Kostenbeteili- gungen Dritter		280		280.00		280
8121.4470.01	Pacht- und Mietzinse Liegenschaften VV		65'700		65'873.80		65'700
8130	Produktionsverbesserungen Vieh	1'400		700.00		1'000	
8130.3636.01	Beiträge an private Organisationen ohne Erwerbszweck	1'400		700.00		1'000	
8140	Produktionsverbesserungen Pflanzen	105		105.00		105	
8140.3636.01	Beiträge an private Organisationen ohne Erwerbszweck	105		105.00		105	
8180	Alpwirtschaft	147'368	171'275	128'140.09	170'976.15	133'268	171'905
8180.3000.01	Entschädigungen, Tag- und Sitzungs- gelder an Behörden und Kommissionen	6'000		410.00		1'000	
8180.3010.01	Löhne des Verwaltungs- und Betriebs- personals	22'500		17'701.35		22'500	
8180.3050.01	AG-Beiträge AHV, IV, EO, ALV, Verwaltungs- kosten	800		510.82		500	
8180.3053.01	AG-Beiträge an Unfallversicherungen	100		71.35		100	
8180.3055.01	AG-Beiträge an Krankentaggeld- versicherung	80		61.95		80	

Kto.	Bezeichnung	Budget 2025		Rechnung 2025		Budget 2026	
		Aufwand	Ertrag	Aufwand	Ertrag	Aufwand	Ertrag
8180.3099.01	Übriger Personalaufwand	1'400		820.90		1'400	
8180.3101.01	Betriebs-, Verbrauchsmaterial			74.40			
8180.3102.01	Drucksachen, Publikationen	100				100	
8180.3103.01	Fachliteratur, Zeitschriften	60		60.00		60	
8180.3111.01	Anschaffung Apparate, Maschinen, Geräte, Fahrzeuge, Werkzeuge	500		315.55		500	
8180.3120.01	Ver- und Entsorgung Liegenschaften VV	1'200		1'035.00		1'200	
8180.3130.01	Dienstleistungen Dritter	2'200		1'691.44		2'900	
8180.3130.02	Porti, Bank- und Postgebühren	100		10.70		100	
8180.3130.03	Telefongebühren	700		596.13		700	
8180.3132.01	Honorare externe Berater, Gutachter, Fachexperten usw.	1'500		1'940.90		2'000	
8180.3134.01	Sachversicherungsprämien	14'500		14'479.50		14'800	
8180.3137.01	Steuern und Abgaben	3'200		2'906.05		3'200	
8180.3143.01	Unterhalt übrige Tiefbauten	8'000		6'509.55		8'000	
8180.3145.01	Unterhalt Wald und Alpen	52'000		52'802.30		42'000	
8180.3145.02	Alp- und Weidpflege	8'500		5'983.00		8'500	
8180.3145.03	Alp-/Weidholzereien	10'000		9'992.75		10'000	
8180.3151.01	Unterhalt Apparate, Maschinen, Geräte, Fahrzeuge, Werkzeuge	3'000		2'046.80		3'000	
8180.3161.01	Mieten, Benützungskosten Mobilien	1'000				1'000	
8180.3170.01	Reisekosten und Spesen	1'500		93.90		1'500	
8180.3300.01	Planmässige Abschreibungen Sachanlagen (Güllegrube Herti)	1'257		1'256.55		1'257	
8180.3300.02	Planmässige Abschreibungen Sachanlagen (Güllegrube Ivelspus)	1'134		1'133.43		1'134	
8180.3300.03	Planmässige Abschreibungen Sachanlagen (AWV Gamperfin)	3'305		3'304.14		3'305	
8180.3300.04	Planmässige Abschreibungen Sachanlagen (Güllegrube v.d.See)	1'732		1'731.63		1'732	
8180.3636.01	Beiträge an private Organisationen ohne Erwerbszweck	1'000		600.00		700	
8180.4260.01	Rückerstattungen und Kostenbeteiligungen Dritter		7'000		7'812.50		7'000
8180.4470.01	Pacht- und Mietzinse Liegenschaften VV (Alphütten vermietet)		18'150		17'555.25		18'150
8180.4470.02	Pacht- und Mietzinse Liegenschaften VV (Baurechtszinsen)		27'400		27'513.90		27'500
8180.4470.03	Pacht- und Mietzinse Liegenschaften VV (ausserhalb Alpzeit)		12'000		12'080.30		12'000
8180.4470.04	Alppachtzinsen		102'125		102'387.00		102'125
8180.4910.01	Interne Verrechnung von Dienstleistungen		4'600		3'627.20		5'130
8200	Forstwirtschaft	163'100	212'710	164'837.95	213'587.60	192'450	246'800
8200.3000.01	Entschädigungen, Tag- und Sitzungsgelder an Behörden und Kommissionen	4'700		2'260.00			
8200.3130.01	Dienstleistungen Dritter	1'200		674.20		1'200	
8200.3130.02	Verbandsbeiträge	3'300		3'252.00		3'300	
8200.3130.03	Einkauf Holzhackschnittel					4'000	
8200.3134.01	Sachversicherungsprämien	150		192.55		200	
8200.3137.01	Steuern und Abgaben	1'200		1'041.80		1'200	
8200.3145.01	Unterhalt Wald und Alpen	32'000		39'177.50		62'000	
8200.3170.01	Reisekosten und Spesen	650		402.80		650	
8200.3631.01	Beförsterungskosten	119'500		117'697.10		119'500	
8200.3636.01	Beiträge an private Organisationen ohne Erwerbszweck	400		140.00		400	
8200.4250.01	Verkauf Holz ab Stock		38'500		33'662.00		38'500
8200.4250.02	Verkauf Wärmeenergie aus Holzhackschnittel						4'400

Kto.	Bezeichnung	Budget 2025		Rechnung 2025		Budget 2026	
		Aufwand	Ertrag	Aufwand	Ertrag	Aufwand	Ertrag
8200.4260.01	Rückerstattungen und Kostenbeteiligungen Dritter (Ruhwald)				450.00		
8200.4260.02	Rückerstattung GRABUS Beförsterungskosten		98'900		98'867.60		98'900
8200.4631.03	Waldreservate		35'000		40'608.00		65'000
8200.4631.04	Altholzinseln Forstrevier Grabs Ost		310				
8200.4632.01	Beiträge von Gemeinden		40'000		40'000.00		40'000
8400	Öffentliche Toilette Höhi	5'620	3'372	3'465.87	2'345.70	5'120	3'072
8400.3010.01	Löhne des Verwaltungs- und Betriebspersonals	2'500		1'509.35		2'000	
8400.3053.01	AG-Beiträge an Unfallversicherungen	10		6.10		10	
8400.3055.01	AG-Beiträge an Krankentaggeldversicherungen	10		5.30		10	
8400.3101.01	Betriebs-, Verbrauchsmaterial	500		236.37		500	
8400.3145.01	Baulicher Unterhalt	1'500		1'179.60		1'500	
8400.3170.01	Reisekosten und Spesen	300		201.00		300	
8400.3910.01	Interne Verrechnung von Dienstleistungen	800		328.15		800	
8400.4632.01	Beitrag Politische Gemeinde für öffentliche Toilette Höhi		3'372		2'345.70		3'072
8401	Chalchofen Hütten und Lagerplatz	15'130	11'400	11'114.15	11'256.20	15'520	11'400
8401.3010.01	Löhne des Verwaltungs- und Betriebspersonals	2'500		1'514.65		2'100	
8401.3053.01	AG-Beiträge an Unfallversicherungen	10		3.45		10	
8401.3055.01	AG-Beiträge an Krankentaggeldversicherungen	10		3.05		10	
8401.3099.01	Übriger Personalaufwand	150		150.00		150	
8401.3101.01	Betriebs-, Verbrauchsmaterial	400		146.35		400	
8401.3120.01	Ver- und Entsorgung Liegenschaften VV	5'000		4'645.30		5'500	
8401.3130.01	Dienstleistungen Dritter	1'000		554.00		1'000	
8401.3132.01	Honorare externe Berater, Gutachter, Fachexperten usw.	300		102.15		300	
8401.3134.01	Sachversicherungsprämien	250		270.30		300	
8401.3145.01	Unterhalt Chalchofen	3'000		2'191.10		3'200	
8401.3151.01	Unterhalt Apparate, Maschinen, Geräte, Fahrzeuge, Werkzeuge	100		10.05			
8401.3161.01	Mieten, Benützungskosten Mobilien	200				200	
8401.3170.01	Reisekosten und Spesen	610		391.95		750	
8401.3910.01	Interne Verrechnung von Dienstleistungen	1'600		1'131.80		1'600	
8401.4260.01	Rückerstattungen und Kostenbeteiligungen Dritter		400		392.20		400
8401.4470.01	Mietzinse, Pacht- und Baurechtszinse von Liegenschaften des VV		11'000		10'864.00		11'000
8402	Tourismus allgemein	100		50.00		100	
8402.3636.01	Beiträge an private Organisationen ohne Erwerbszweck	100		50.00		100	
8730	Betrieb Heizzentrale	17'940	13'900	15'425.60	14'677.87		
8730.3120.01	Einkauf Wärmeenergie VfA	11'000		10'916.10			
8730.3120.02	Einkauf Holzhackschnitzel	4'500		3'024.00			
8730.3140.01	Unterhalt Heizzentrale	2'000		1'485.50			
8730.3930.01	Interne Verrechnung von Betriebs- und Verwaltungskosten	440					
8730.4240.01	Benützungsgebühren und Dienstleistungen		9'400		10'198.67		
8730.4250.01	Verkauf Wärmeenergie aus Holzhackschnitzel		4'500		4'479.20		

Kto.	Bezeichnung	Budget 2025		Rechnung 2025		Budget 2026	
		Aufwand	Ertrag	Aufwand	Ertrag	Aufwand	Ertrag
9	Finanzen und Steuern		116'321	435.00	83'327.66		66'281
9500	Ertragsanteile, übrige, ohne Zweckbindung		29'190		29'193.00		29'190
9500.4479.01	Durchleitungsrechte BBW AG und TBB AG		29'190		29'193.00		29'190
9610	Zinsen		5'000		3'885.87		2'300
9610.4402.01	Zinsen Finanzanlagen		5'000		3'885.87		2'300
9690	Finanzvermögen, übrige			435.00			
9690.3440.01	Wertberichtigung Finanzanlagen FV			435.00			
9900	Nicht aufgeteilte Posten		45'000		15'000.00		
9900.4894.01	Entnahme aus Ausgleichsreserve		45'000		15'000.00		
9990	Abschluss		37'131		35'248.79		34'791
9990.9000.01	Ertragsüberschuss						
9990.9001.01	Aufwandüberschuss		37'131		35'248.79		34'791
	Total	696'248	696'248	665'917.67	665'917.67	666'078	666'078
	Zusammenzug						
0	Allgemeine Verwaltung	238'835	51'590	239'266.01	51'314.90	210'685	53'890
3	Kultur, Sport und Freizeit	3'200		2'910.00		3'100	
6	Verkehr	75'450	49'700	75'470.95	51'157.79	73'730	46'750
7	Umweltschutz	800		642.00	1'120.00	800	
8	Volkswirtschaft	377'963	478'637	347'193.71	478'997.32	377'763	499'157
9	Finanzen und Steuern		116'321	435.00	83'327.66		66'281
	Total	696'248	696'248	665'917.67	665'917.67	666'078	666'078

WESENTLICHE ABWEICHUNGEN DER JAHRESRECHNUNG 2025 ZUM BUDGET 2025

Kto.	Bezeichnung	Begründung	Rg. +/- Budget
0110	Bürgerversammlung, Abstimmungen und Wahlen		
.3130.01	Jahresrechnungen, Abstimmungen, Wahlen	Keine zusätzliche Abstimmung (Wasserversorgung Ischlawitz).	-3'568.95
.3130.02	Porti, Bank- und Postgebühren	Weniger Kosten für Versand Abstimmungsunterlagen.	-3'121.20
220	Allgemeine Verwaltung		
.3010.01	Löhne des Verwaltungs- und Betriebspersonals	Zusätzliche Lohnkosten, bedingt durch Personalwechsel.	10'047.30
6150	Ortsgemeindestrassen		
.4240.01	Benützungsgebühren und Dienstleistungen	Nutzungsentschädigung Fahrweg Runggelgat von Bauunternehmer.	-2'550.00
.4612.01	Entschädigung Politische Gemeinde Parkplätze Berggebiet	Gemäss Abrechnung mit der Politischen Gemeinde.	-2'526.21
8121	Grundstücke, landwirtschaftlich		
.3140.01	Unterhalt an Grundstücken	Weniger Unterhaltsarbeiten, z.B. Heckenpflege, Windschutzstreifen etc.	-2'852.35
8180	Alpwirtschaft		
.3000.01	Entschädigungen, Tag- und Sitzungsgelder an Behörden und Kommissionen	Weniger Entschädigungen angefallen an den Verwaltungsrat.	-5'590.00
.3010.01	Löhne des Verwaltungs- und Betriebspersonal	Weniger Alpmeister-Kosten/-Löhne.	-4'798.65
.3145.02	Alp und Weidpflege	Weniger Alppflege-Einsätze.	-2'517.00
8200	Forstwirtschaft		
.3000.01	Entschädigungen, Tag- und Sitzungsgelder an Behörden und Kommissionen	Weniger Entschädigungen an den Verwaltungsrat.	-2'440.00
.3145.01	Unterhalt Wald und Alpen	Mehr Aufwand durch höhere Holzschlag-Kosten.	7'177.50
.4631.03	Sonderwaldreservat Moosbühel	Mehr Ertrag dank abrechenbarer Kosten.	5'608.00

GESTUFTER ERFOLGSAUSWEIS

Kto.	Bezeichnung	Budget 2025	Rechnung 2025	Budget 2026
	Betrieblicher Aufwand	696'248	665'482.67	666'078
30	Personalaufwand	213'505	207'631.75	173'105
31	Sach- und übriger Betriebsaufwand	320'120	300'359.32	330'910
33	Abschreibungen Verwaltungsvermögen	7'428	7'425.75	7'428
35	Einlagen in Fonds und Spezialfinanzierungen	-	-	-
36	Transferaufwand	147'155	143'562.15	146'955
39	Interne Verrechnungen	8'040	6'503.70	7'680
	Betrieblicher Ertrag	298'352	301'115.76	315'822
40	Fiskalertrag	-	-	-
41	Regalien und Konzessionen	-	-	-
42	Entgelte	161'780	161'957.07	152'330
43	Verschiedene Erträge	-	-	-
45	Entnahmen aus Fonds und Spezialfinanzierungen	-	-	-
46	Transferertrag	126'732	130'731.49	153'122
49	Interne Verrechnungen	9'840	8'427.20	10'370
	Ergebnis aus betrieblicher Tätigkeit	-397'896	-364'366.91	-350'256
34	Finanzaufwand	-	435.00	-
44	Finanzertrag	315'765	314'553.12	315'465
	Ergebnis aus Finanzierung	315'765	314'118.12	315'465
	Operatives Ergebnis	-82'131	-50'248.79	-34'791
38	Einlage in Reserven	-	-	-
48	Bezug aus Reserven	45'000	15'000.00	-
	Reserveränderungen	45'000	15'000.00	-
	Gesamtergebnis Erfolgsrechnung	-37'131	-35'248.79	-34'791
	Ertragsüberschuss (+), Aufwandüberschuss (-)			

DECKUNG DES AUFWANDÜBERSCHUSSES 2025

Gestützt auf Art. 110b des Gemeindeggesetzes hat der Verwaltungsrat am 19. Januar 2026 beschlossen, den Aufwandüberschuss wie folgt zu verwenden:

Deckung des Aufwandüberschusses		Aufwand	Ertrag
Deckung der Erfolgsrechnung			
Total		CHF 665'917.67	CHF 615'668.88
Aufwandüberschuss			CHF 50'248.79
		CHF 665'917.67	CHF 665'917.67
Abschlussbuchungen 2025		Konto Soll	Konto Haben
Bezug aus der Ausgleichsreserve	29400.01	9900.4894.01	CHF 15'000.00
Bezug aus kumulierte Ergebnisse der Vorjahre	29900.01	9990.9001.01	CHF 35'248.79

INVESTITIONSRECHNUNG 2025 – BUDGET 2026

Kto.	Bezeichnung	Budget 2025		Rechnung 2025		Budget 2026	
		Aufwand	Ertrag	Aufwand	Ertrag	Aufwand	Ertrag
8	Volkswirtschaft	15'988.30		15'318.80		7'669.50	
818	Alpwirtschaft	15'988.30		15'318.80		7'669.50	
8180.5030.04	Planung und Projektierung Alpwasserversorgung Ischlawiz	15'988.30		15'318.80		7'669.50	
9	Finanzen und Steuern				15'318.80		
999	Abschluss				15'318.80		
9990.5900.01	Passivierte Einnahmen						
9990.6900.01	Aktiviert Ausgaben				15'318.80		
	Total	15'988.30		15'318.80	15'318.80	7'669.50	
	Netto Ausgaben		15'988.30				7'669.50
	Netto Einnahmen						
	Gesamttotal	15'988.30	15'988.30	15'318.80	15'318.80	7'669.50	7'669.50

Erklärungen zum Budget 2026

8180.5030.04 Die Planung ist noch nicht abgeschlossen, weshalb die Kosten um 7'000 Franken erhöht werden. Siehe auch Kommentar zu IR 2025-2026.

KOMMENTAR ZUR INVESTITIONSRECHNUNG 2025-2026

Alpwasserversorgung Ischlawiz (Planung und Projektierung)

Das Projekt ist weit fortgeschritten. Eine den neusten Bestimmungen angepasste Quellschutzzone wurde im Ischlawiz ausgeschrieben. Dies auf Verlangen der kantonalen Behörden. Das Bauermittlungsverfahren ist weiterhin beim Kanton hängig.

Wie der Präsident bereits im Geschäftsbericht schrieb, führen die fortwährenden Probleme bei der Wasserqualität in den Stichböden für die Wasserversorgung Gamperfin zu einem Marschhalt beim Projekt «Alpwasserversorgung Ischlawiz». Es muss vermieden werden, dass wir am Schluss zwei Baustellen haben. Zudem gestaltet sich die Restfinanzierung, neben der bereits zugesicherten Finanzierung durch Bund und Kanton, anspruchsvoll.

Seit 2022 sind für Planung und Projektierung Kosten von CHF 72'330.50 angefallen. Die Bürgerschaft genehmigte mit den Budgets und Investitionsrechnungen 2022, 2023 und 2024 einen Kredit von total 73'000 Franken. Am 1. Januar 2026 standen davon noch CHF 669.50 zur Verfügung.

Das Budget der Investitionsrechnung 2026 enthält für die weitere Planung einen Kredit über 7'000 Franken.

Siehe dazu auch die «Übersicht über nicht abgerechnete Investitionskredite» im Anhang der Jahresrechnung.

BILANZ PER 31. DEZEMBER 2025

Kto.	Bezeichnung	Bestand am 1. Januar 2025	Veränderungen		Bestand am 31. Dezember 2025
			Zuwachs	Abgang	
1	Aktiven	4'362'736.90	3'094'192.84	3'206'764.51	4'250'165.23
10	Finanzvermögen	1'316'864.48	3'078'874.04	3'182'588.76	1'213'149.76
100	Flüssige Mittel und kurzfristige Geldanlagen	296'775.28	1'750'759.73	1'781'903.20	265'631.81
10000.01	Kasse	2'512.00	1'708.30	3'061.80	1'158.50
10020.01	Raiffeisenbank Werdenberg, Kontokorrent	139'065.87	698'286.06	728'781.40	108'570.53
10020.02	St.Galler Kantonalbank, Kontokorrent	155'197.41	900'765.37	900'060.00	155'902.78
10030.01	St.Galler Kantonalbank, Festgeld		150'000.00	150'000.00	
101	Forderungen	105'886.11	461'209.67	481'349.46	85'746.32
10100.01	Forderungen aus Lieferungen und Leistungen gegenüber Dritten	65'131.15	420'043.32	440'594.50	44'579.97
10140.01	Diverse Forderungen von Dritten	38'802.00	40'608.00	38'802.00	40'608.00
10140.02	Verrechnungssteuern	1'952.96	558.35	1'952.96	558.35
102	Kurzfristige Finanzanlagen	300'000.00	750'000.00	750'000.00	300'000.00
10230.01	St.Galler Kantonalbank, Festgeld		450'000.00	150'000.00	300'000.00
10230.03	St.Galler Kantonalbank, Festgeld	300'000.00	300'000.00	600'000.00	
104	Aktive Rechnungsabgrenzungen	116'506.10	113'592.64	116'506.10	113'592.64
10430.01	Aktive Rechnungsabgrenzungen Transfers der Erfolgsrechnung	16'632.40	14'473.79	16'632.40	14'473.79
10440.01	Aktive Rechnungsabgrenzungen Finanzaufwand/Finanzertrag	353.15	251.25	353.15	251.25
10450.01	Aktive Rechnungsabgrenzungen übriger betrieblicher Ertrag	99'520.55	98'867.60	99'520.55	98'867.60
106	Vorräte und angefangene Arbeiten	1'090.00	1'740.00	1'090.00	1'740.00
10600.01	Bergbahnen Wildhaus AG, Aktionärsbon	1'090.00	1'740.00	1'090.00	1'740.00
107	Langfristige Finanzanlagen	496'606.99	1'572.00	51'740.00	446'438.99
10700.01	Bergbahnen Wildhaus AG, Aktien	41'977.50	1'305.00	1'740.00	41'542.50
10700.02	Raiffeisenbank Werdenberg, Anteilschein	200.00			200.00
10700.03	Grabser-Hallen-Genossenschaft, Anteilscheine	2'000.00			2'000.00
10710.01	Raiffeisenbank Werdenberg, Sparkonto	452'429.49	267.00	50'000.00	402'696.49
14	Verwaltungsvermögen	3'045'872.42	15'318.80	24'175.75	3'037'015.47
140	Sachanlagen VV	2'820'822.42	15'318.80	7'425.75	2'828'715.47
14000.01	Grundstücke, landwirtschaftlich	508'680.00			508'680.00
14030.01	Güllegrube Herti	56'544.70		1'256.55	55'288.15
14030.02	Güllegrube Ivelspus	52'137.83		1'133.43	51'004.40
14030.03	Alpwasserversorgung Gamperfin	158'598.52		3'304.14	155'294.38
14030.04	Güllegrube vor dem See	84'849.67		1'731.63	83'118.04
14050.01	Alpen mit Weiden und Gebäuden	1'153'000.00			1'153'000.00
14050.02	Waldungen	750'000.00			750'000.00
14070.05	Anlagen im Bau, Alpwasserversorgung Ischlawiz	57'011.70	15'318.80		72'330.50
144	Darlehen	117'250.00		16'750.00	100'500.00
14441.01	Forstgemeinschaft GRABUS, Darlehen Baggerprozessor	117'250.00		16'750.00	100'500.00
145	Beteiligungen, Grundkapitalien	107'800.00			107'800.00
14541.01	Forstgemeinschaft GRABUS, Beteiligung	107'800.00			107'800.00

Kto.	Bezeichnung	Bestand am 1. Januar 2025	Veränderungen		Bestand am 31. Dezember 2025
			Zuwachs	Abgang	
2	Passiven	4'362'736.90	749'525.47	862'097.14	4'250'165.23
20	Fremdkapital	326'998.52	725'845.17	788'168.05	264'675.64
200	Laufende Verbindlichkeiten	81'973.45	722'092.47	780'362.77	23'702.85
20000.01	Kreditoren allgemein	77'677.90	520'910.15	577'425.65	21'162.40
20050.01	Kreditor AHV		22'475.70	22'475.70	
20050.02	Kreditoren Unfallversicherungen	-57.30	2'034.65	1'977.35	
20050.03	Kreditor Pensionskasse		10'715.55	10'715.55	
20050.04	Kreditor Krankentaggeld		579.90	579.90	
20050.05	Unternehmen Puragatterweg	4'352.85	1'000.00	2'812.40	2'540.45
20090.01	Durchgangskonto Lohn		151'385.25	151'385.25	
20090.02	Durchgangskonto Allgemein		12'991.27	12'991.27	
204	Passive Rechnungsabgrenzungen	2'750.00	3'753.00	2'750.00	3'753.00
20440.01	Passive Rechnungsabgrenzungen Finanz- aufwand/Finanzertrag	2'100.00	2'100.00	2'100.00	2'100.00
20450.01	Passive Rechnungsabgrenzungen übriger betrieblicher Ertrag	650.00	1'653.00	650.00	1'653.00
206	Langfristige Finanzverbindlichkeiten	72'605.27		5'055.28	67'549.99
20690.01	Ruhwald Voralp	72'605.27		5'055.28	67'549.99
209	Verbindlichkeiten gegenüber Spezial- finanzierungen und Fonds im Fremdkapital	169'669.80			169'669.80
20910.01	Forstreservfonds	169'669.80			169'669.80
29	Eigenkapital	4'035'738.38	23'680.30	73'929.09	3'985'489.59
294	Reserven	145'000.00		15'000.00	130'000.00
29400.01	Ausgleichsreserve	145'000.00		15'000.00	130'000.00
299	Bilanzüberschuss/-fehlbetrag	3'890'738.38	23'680.30	58'929.09	3'855'489.59
29900.01	Jahresergebnis	23'680.30		58'929.09	-35'248.79
29990.01	Kumulierte Ergebnisse der Vorjahre	3'867'058.08	23'680.30		3'890'738.38
	Total Aktiven	4'362'736.90	3'094'192.84	3'206'764.51	4'250'165.23
	Total Passiven	4'362'736.90	749'525.47	862'097.14	4'250'165.23

NEUE AUSGABEN

Kto.-Gruppe	Bezeichnung	Kto.			Bezeichnung	Betrag
0220	Allgemeine Verwaltung	3010	ER	W	Aufgrund Auslagerung gewisser Buchhaltungsarbeiten wurde das Pensum der Schreiberin/Kassierin auf 80 Stellenprozente reduziert.	65'000
0220	Allgemeine Verwaltung	3130	ER	W	Kosten der Auslagerung von Buchhaltungsarbeiten.	15'000
0227	Informatik	3113	ER	E	Anschaffung Hardware/Neuer PC.	2'400
0290	Verwaltungsliegenschaften	3120	ER	W	Wärmekosten aufgrund Auflösung Kontoblock Heizzentrale in den Kontoblock Verwaltungsliegenschaften gebucht.	5'800
0290	Verwaltungsliegenschaften	4479	ER	W	Verrechenbare Nebenkosten an Technische Betriebe im Werkhof.	2'300
8121	Grundstücke, landwirtschaftlich	3140	ER	E	Höhere Unterhaltskosten an Gebäuden zu erwarten, die nicht Alpegebäude sind.	10'200
8200	Forstwirtschaft	3130 4250	ER	W	Durch Auflösung des Kontoblocks 8730 ist die Versorgung des Schulhauses Berg mit Hack-schnitzeln hier zu finden.	4'000 4'400
8200	Forstwirtschaft	3145 4631	ER	W	Durch den neuen Vertrag «Neuenalp-Stein» ergeben sich zusätzliche Kosten/Erträge im Umfang von rund 30'000 Franken.	62'000 65'000
8730	Betrieb Heizzentrale	3120	ER		Dieser Kontoblock wurde auf das oben erwähnte Konto 0290.3120. ausgegliedert, da die Wärmeversorgung der benachbarten Wohngebäude durch die Ortsgemeinde entfällt.	

In dieser Liste werden Beträge über 2'000 Franken erfasst.

ER Erfolgsrechnung
E Einmalige Ausgabe
W Wiederkehrende Ausgabe

KOMMENTAR ZUM BUDGET 2026

Gemäss Budget schliesst die Erfolgsrechnung 2026 mit einem Aufwandüberschuss von 34'791 Franken ab. Gestützt auf Art. 110c hat der Verwaltungsrat beschlossen, den Aufwandüberschuss wie folgt zu decken:

Deckung des Aufwandüberschusses		Aufwand		Ertrag	
Ergebnis der Erfolgsrechnung 2026					
Total		CHF	666'078.00	CHF	631'287.00
Aufwandüberschuss				CHF	34'791.00
		CHF	666'078.00	CHF	666'078.00
Abschlussbuchungen 2026		Konto Soll	Konto Haben	Betrag	
Bezug aus der Ausgleichsreserve	29400.01	9900.4894.01	CHF	-	
Bezug aus kumulierte Ergebnisse der Vorjahre	29900.01	9990.9001.01	CHF	34'791.00	

ANHANG ZUR JAHRESRECHNUNG ORTSGEMEINDE GRABS

GRUNDSÄTZE DER RECHNUNGSLEGUNG EINSCHLIESSLICH DER WESENTLICHEN BILANZIERUNGS- UND BEWERTUNGSGRUNDSÄTZE

Angewendetes Regelwerk

Die vorliegende Rechnung wurde in Übereinstimmung mit dem Gemeindegesetz (sGS 151.2) und der Verordnung über den Finanzhaushalt der Gemeinden (sGS 151.53) erstellt. Es werden die allgemeinen Grundlagen und Grundsätze der Rechnungslegung der St.Galler Gemeinden angewendet.

Rechnungslegungsgrundsätze

Die Grundsätze zur Rechnungslegung richten sich nach Art. 106a Abs. 1 des Gemeindegesetzes (sGS 151.2).

Bruttodarstellung

Aufwände und Erträge, Ausgaben und Einnahmen sowie Aktiven und Passiven werden getrennt voneinander, ohne gegenseitige Verrechnung, in voller Höhe ausgewiesen (Ausnahmen zum Prinzip der Bruttodarstellung sind aus dem Kontenrahmen ersichtlich).

Fortführung

Für die Rechnungslegung ist die Fortführung der Tätigkeit der Gemeinden wegleitend.

Periodenabgrenzung

Aufwände und Erträge werden in derjenigen Periode erfasst, in der sie verursacht werden.

Vergleichbarkeit

Die Rechnungen der Gesamtgemeinde und der Verwaltungseinheiten sollen sowohl untereinander als auch über die Zeit hinweg vergleichbar sein.

Stetigkeit

Die Grundsätze der Rechnungslegung bleiben nach Möglichkeit während eines längeren Zeitraums unverändert.

Verständlichkeit

Die Informationen müssen klar und nachvollziehbar sein.

Wesentlichkeit

Sämtliche Informationen im Hinblick auf die Adressaten, die für eine rasche und umfassende Beurteilung der Vermögens-, Finanz- und Ertragslage notwendig sind, sind offenzulegen. Nicht relevante Informationen sollen ausgelassen werden.

Zuverlässigkeit

Die Informationen sollen richtig sein und glaubwürdig dargestellt werden (Richtigkeit). Der wirtschaftliche Gehalt soll die Abbildung bestimmen (wirtschaftliche Betrachtungsweise). Die Informationen sollen willkürfrei und wertfrei dargestellt werden (Vollständigkeit).

Bilanzierung und Bewertung

Die Bilanz wird als Stichtagsrechnung geführt. Bilanzstichtag ist der 31. Dezember. Während die Bilanzierungsgrundsätze die Frage beantworten, ob ein Sachverhalt in der Bilanz auszuweisen ist, legen die Bewertungsgrundsätze fest, mit welchem Wert die Position in der Bilanz zu erscheinen hat.

Finanzvermögen

Das Finanzvermögen besteht aus den Vermögenswerten, die nicht unmittelbar der Erfüllung öffentlicher Aufgaben dienen.

Verwaltungsvermögen

Das Verwaltungsvermögen besteht aus den Vermögenswerten, die unmittelbar der Erfüllung öffentlicher Aufgaben dienen. Zugänge zum Verwaltungsvermögen können nur durch Aktivierung aus der Investitionsrechnung erfolgen. Abgänge erfolgen durch Abschreibung sowie durch Übertragung in das Finanzvermögen bei Veräusserung oder Entwidmung.

Fremdkapital

Das Fremdkapital besteht aus Verbindlichkeiten zugunsten Dritter, die innerhalb eines Zeitraums zurückbezahlt werden müssen.

Eigenkapital

Das Eigenkapital ist der rechnerische Betrag, um den die Vermögenswerte die Verbindlichkeiten übersteigen.

Abschreibungsmethode und Abschreibungssätze

Finanzvermögen

Wertberichtigungen des Finanzvermögens werden vorgenommen, wenn eine Wertveränderung gegenüber dem Buchwert eintritt.

Verwaltungsvermögen

Das Verwaltungsvermögen wird gemäss Ratsbeschluss vom 17. Dezember 2018 linear über folgende Nutzungsdauern abgeschrieben:

Bilanzkontogruppen	Anlagekategorie	Abschreibungsdauer
Böden	Böden	Keine
Strassen, Verkehrswege	Strassen, Verkehrswege	35 Jahre
	Brücken, Kunstbauten (konventionelle Bauweise)	70 Jahre
	Brücken, Kunstbauten (Leichtbauweise)	15 Jahre
Wasserbau	Wasserbau	50 Jahre
Übrige Tiefbauten	Übrige Tiefbauten (z.B. Friedhöfe, Plätze)	40 Jahre
	Kanal- und Leitungsnetze	50 Jahre
	Abwasseranlagen, Abfallanlagen (Tiefbauten)	50 Jahre
Hochbauten	Gebäude, Hochbauten (konventionelle Bauweise)	30 Jahre
	Gebäude, Hochbauten (Leichtbauweise)	25 Jahre
	Abwasseranlagen, Abfallanlagen (Hochbauten)	30 Jahre
Waldungen, Alpen	Waldungen, Alpen	Keine
Mobilien	Mobilien	7 Jahre
	Maschinen	7 Jahre
	Fahrzeuge	7 Jahre
	Spezialfahrzeuge	15 Jahre
	Hardware	4 Jahre
Anlagen im Bau	Anlagen im Bau im Verwaltungsvermögen	Keine
Übrige Sachanlagen	Übrige Sachanlagen	Nach erwarteter Nutzungsdauer
Immaterielle Anlagen	Software	4 Jahre
	Lizenzen, Nutzungsrechte, Markenrechte	5 Jahre
	Planungskosten	10 Jahre
	Übrige immaterielle Anlagen	5 Jahre
Darlehen	Darlehen	Keine
Beteiligungen, Grundkapitalien	Beteiligungen, Grundkapitalien	Keine
Investitionsbeiträge	Investitionsbeiträge	Gemäss Anlagekategorie des finanzierten Objekts
Passivierte Anschlussbeiträge	Passivierte Anschlussbeiträge	15 Jahre

Aktivierungsgrenze

Die Aktivierungsgrenze beträgt gemäss Ratsbeschluss vom 17. Dezember 2018 25'000 Franken, wobei Darlehen und Beteiligungen unabhängig von ihrer Höhe aktiviert werden.

EIGENKAPITALNACHWEIS

Der Eigenkapitalnachweis zeigt die Ursachen der Veränderung des Eigenkapitals auf.

Kto.	Bezeichnung	Bestand 01.01.	Zunahme	Abnahme	Bestand 31.12.
29	Eigenkapital (vor Verbuchung Jahresergebnis)	4'035'738.38	23'680.30	23'680.30	4'035'738.38
294	Reserven	145'000.00			145'000.00
29400.01	Ausgleichsreserve	145'000.00			145'000.00
299	Bilanzüberschuss/-fehlbetrag	3'890'738.38	23'680.30	23'680.30	3'890'738.38
29900.01	Jahresergebnis	23'680.30		23'680.30	
29990.01	Kumulierte Ergebnisse der Vorjahre	3'867'058.08	23'680.30		3'890'738.38

RÜCKSTELLUNGSSPIEGEL

Der Rückstellungsspiegel ist eine Aufstellung aller Rückstellungen für Aufwände der Gemeinde.

Die Ortsgemeinde Grabs hat per 31. Dezember 2025 keine Rückstellungen bilanziert.

BETEILIGUNGSSPIEGEL

Im Beteiligungsspiegel werden wesentliche Beteiligungen aufgeführt. Wesentlich ist eine Beteiligung dann, wenn:

- eine grössere kapitalmässige Beteiligung vorliegt;
- höhere Betriebsbeiträge geleistet werden oder
- die Gemeinde einen massgeblichen Einfluss auf die Steuerung hat.

Name	Forstgemeinschaft GRABUS
Rechtsform	Verein
Tätigkeit, erfüllte öffentliche Aufgaben	Bewirtschaftung der Wälder der beteiligten Waldeigentümer durch den gemeinsamen Forstbetrieb.
Anteil der Ortsgemeinde Grabs	Die Ortsgemeinde Grabs ist eine von drei beteiligten Ortsgemeinden am Verein «Forstgemeinschaft GRABUS».
Buchwert	107'800 Franken
Eigene Untergesellschaften	Keine
Wesentliche weitere Miteigentümer an der Organisation	Ortsgemeinde Buchs (1/3), Ortsgemeinde Sevelen (1/3)
Aussagen zu den spezifischen Risiken	Keine

GEWÄHRLEISTUNGSSPIEGEL

Im Gewährleistungsspiegel werden aufgeführt:

- die Eventualverbindlichkeiten, insbesondere diejenigen, bei denen die Gemeinde zugunsten Dritter eine Verpflichtung eingeht, wie Bürgschaften, Garantieverpflichtungen oder Defizitgarantien;
- weitere Tatbestände mit Eventualcharakter, wenn sie noch nicht als Rückstellungen verbucht wurden.

Die Ortsgemeinde Grabs verfügt per 31. Dezember 2025 über keine Eventualverbindlichkeiten.

ANLAGESPIEGEL FINANZ- UND SACHANLAGEN FINANZVERMÖGEN

Kto.	Bezeichnung	Anschaffungskosten			Kumulierte Wertberichtigungen					Buchwert
		Stand 01.01.	Zugänge (+) Abgänge (-) Umglied. (+/-)	Stand 31.12.	Stand 01.01. (+/-)	Wertberichtigungen (-)	Wertaufholungen (+)	Abgänge (+/-) Umglied. (+/-)	Stand 31.12.	Stand 31.12.
107	Langfristige Finanzanlagen	562'230	-	562'230	-65'623.01	-435	-	-49'733	-115'791.01	446'438.99
1'070	Aktien und Anteilscheine	62'230	-	62'230	-18'052.50	-435	-	-	-18'487.50	43'742.50
1'071	Verzinsliche Anlagen	500'000	-	500'000	-47'570.51	-	-	-49'733	-97'303.51	402'696.49
	Total	562'230	-	562'230	-65'623.01	-435	-	-49'733	-115'791.01	446'438.99

ANLAGESPIEGEL VERWALTUNGSVERMÖGEN

Kto.	Bezeichnung	Anschaffungskosten			Kumulierte Abschreibungen					Buchwert
		Stand 01.01.	Zugänge (+) Abgänge (-) Umgl. (+/-)	Stand 31.12.	Stand 01.01. (-)	Planmässige Abschreibungen (-)	Ausserplanmässige Abschreibungen / Wertberichtigungen (-)	Abgänge (+) Umgl. (+/-)	Stand 31.12.	Stand 31.12.
140	Sachanlagen VV	2'839'978.80	15'318.80	2'855'297.60	-19'156.38	-7'425.75	-	-	-26'582.13	2'828'715.47
1400	Grundstücke, landwirtschaftlich	508'680.00	-	508'680.00	-	-	-	-	-	508'680.00
1403	Übrige Tiefbauten	371'287.10	-	371'287.10	-19'156.38	-7'425.75	-	-	-26'582.13	344'704.97
1405	Waldungen, Alpen	1'903'000.00	-	1'903'000.00	-	-	-	-	-	1'903'000.00
1407	Anlagen in Bau	57'011.70	15'318.80	72'330.50	-	-	-	-	-	72'330.50
144	Darlehen	134'000.00	-	134'000.00	-16'750.00	-	-	-16'750	-33'500.00	100'500.00
145	Beteiligungen, Grundkapitalien	107'800.00	-	107'800.00	-	-	-	-	-	107'800.00
	Total	3'081'778.80	15'318.80	3'097'097.60	-19'156.38	-7'425.75	-	-16'750	-60'082.13	3'037'015.47

ZUSÄTZLICHE ANGABEN

Zusätzliche Angaben, die für die Beurteilung der Vermögens-, Finanz- und Ertragslage von Bedeutung sind.

Übersicht über noch nicht abgerechnete Investitionskredite

Kto.	Bezeichnung	Gesamtkredit		Objektstand 01.01.		Veränderung		Objektstand 31.12.		Verfügbarer Restkredit
		Ausgaben	Einnahmen	Ausgaben	Einnahmen	Ausgaben	Einnahmen	Ausgaben	Einnahmen	
8	Volkswirtschaft									
8180	Alpwirtschaft									
8180.5030.04	Planung und Projektierung AWW Ischlawiz	73'000	-	57'011.70	-	15'318.80	-	72'330.50	-	669.50

Gesamtkredit (IR 2022 und IR 2023)	45'000.00
Ausgaben bis 31. Dezember 2022	<u>-26'694.40</u>
Verfügbarer Restkredit per 1. Januar 2023	18'305.60
Ausgaben bis 31. Dezember 2023	<u>-1'116.95</u>
Verfügbarer Restkredit per 1. Januar 2024	17'188.65
Nachtragskredit Verwaltungsrat	12'011.70
Ausgaben bis 31. Dezember 2024	<u>-29'200.35</u>
Verfügbarer Kredit per 1. Januar 2025	0.00
Erhöhung Kredit per 1. Januar 2025	15'988.30
Ausgaben bis 31. Dezember 2025	<u>-15'318.80</u>
Verfügbarer Kredit per 01. Januar 2026	669.50
Nachtragskredit Verwaltungsrat vom 19. Januar 2026	7'000.00

Die Projektierung der AWW Ischlawiz ist noch nicht abgeschlossen.

Die bis zur Abstimmung noch entstehenden Kosten können im Voraus nicht genau beziffert werden. Sie hängen unter anderem von allfälligen Rückmeldungen aus dem Bauermittlungsverfahren ab. Der Kredit wird um 7'000 Franken erhöht, womit die neue Gesamtkreditsumme für Planung und Projektierung 80'000 Franken beträgt. Siehe auch Kommentar zu IR 2025-2026.

Wertschriftenverzeichnis

Anzahl 31.12.	Nominal- wert	Titelbezeichnung	Steuerwert	Buchwert 01.01.	Buchwert 31.12.
Aktien					
435	200	Bergbahnen Wildhaus AG	95.50	41'977.50	41'542.50
Anteilscheine					
1	200	Raiffeisenbank Werdenberg		200.00	200.00
20	100	Grabser-Hallen-Genossenschaft		2'000.00	2'000.00
Total				44'177.50	43'742.50

Abschreibungsplan

Kto.	Bezeichnung	Abschreibungs- dauer		Buchwert 01.01.25	Abschrei- bung 2025	Buchwert 31.12.25	Restlauf- zeit in Jahren	Abschrei- bung 2026
		von-bis	Jahre					
14	Verwaltungsvermögen							
140	Sachanlagen VV							
1403	Übrige Tiefbauten							
14030.01	Güllegrube Herti	2020-2069	50	56'544.70	1'256.55	55'288.15	44	1'256.55
14030.02	Güllegrube Ivelspus	2021-2070	50	52'137.83	1'133.43	51'004.40	45	1'133.43
14030.03	AWV Gamperfin	2023-2072	50	158'598.52	3'304.14	155'294.38	47	3'304.14
14030.04	Güllegrube vor dem See	2024-2073	50	84'849.67	1'731.63	83'118.04	48	1'731.63
Total				352'130.72	7'425.75	344'704.97		7'425.75

Offenlegung Behördenlöhne

Per 1. Januar 2022 wurde der II. Nachtrag zum Gemeindegesetz (sGS 151.2, abgekürzt GG) über «die Veröffentlichung der Besoldung der von der Bürgerschaft gewählten Behördemitglieder» (kantonale Geschäftsnummer 22.20.05) in Kraft gesetzt. Der neue Art. 123b GG regelt die Veröffentlichung der Besoldung der Behördenmitglieder, die Form und den Inhalt der Offenlegung. Mit der nachfolgenden Tabelle kommt die Ortsgemeinde Grabs dieser Informationspflicht nach.

Name	Funktion	Pensum in % ¹⁾	Brutto- entschädigung	Spesen- vergütung	Total jährliche Entschädigung	Rück- vergütungen
Ortsverwaltungsrat						
Sturzenegger Ulrich	Präsident	20	25'615		25'615	
Eggenberger Hans	Mitglied		5'610	29	5'639	
Kanapathippillai Marlise	Mitglied		5'571		5'571	
Stricker Walter	Mitglied		5'328		5'328	
Vetsch Matthias	Mitglied		4'779	88	4'867	
Total			46'903	117	47'020	0
Geschäftsprüfungskommission						
Fassbind Stephanie	Präsidentin		500		500	
Eggenberger Roland	Mitglied		380		380	
Stricker Daniela	Mitglied		280		280	
Vetsch Christian	Mitglied		380		380	
Vetsch Gabriela	Mitglied		380		380	
Total			1'920		1'920	0

¹⁾ bei Personen, die für die Behördentätigkeit einen Monatslohn beziehen.

BERICHT UND ANTRÄGE DER GESCHÄFTSPRÜFUNGSKOMMISSION

An die Bürgerversammlung der Ortsgemeinde Grabs

Als Geschäftsprüfungskommission haben wir die Jahresrechnung der Ortsgemeinde Grabs, bestehend aus Berichterstattung, Bilanz, Erfolgsrechnung, Investitionsrechnung und Anhang sowie die Amtsführung für das am 31. Dezember 2025 abgeschlossene Rechnungsjahr und das Budget 2026 geprüft.

Verantwortung des Verwaltungsrates

Der Verwaltungsrat ist für die Aufstellung der Jahresrechnung und des Budgets und die Amtsführung in Übereinstimmung mit den kantonalen und kommunalen gesetzlichen Vorschriften verantwortlich. Diese Verantwortung beinhaltet die Ausgestaltung, Implementierung und Aufrechterhaltung eines internen Kontrollsystems mit Bezug auf die Aufstellung der Jahresrechnung, die frei von wesentlichen falschen Angaben als Folge von Verstössen oder Irrtümern ist. Darüber hinaus ist der Verwaltungsrat für die Anwendung sachgemässer Rechnungslegungsmethoden sowie die Vornahme angemessener Schätzungen verantwortlich.

Verantwortung der Geschäftsprüfungskommission

Unsere Verantwortung ist es, aufgrund unserer Prüfung ein Prüfungsurteil über die Jahresrechnung und das Budget sowie die Amtsführung abzugeben. Wir haben unsere Prüfung in Übereinstimmung mit den gesetzlichen Vorschriften vorgenommen. Die Prüfung haben wir so zu planen und durchzuführen, dass wir hinreichende Sicherheit gewinnen, ob die Jahresrechnung frei von wesentlichen falschen Angaben ist.

Eine Prüfung beinhaltet die Durchführung von Prüfungshandlungen zur Erlangung von Prüfungsnachweisen für die in der Jahresrechnung enthaltenen Wertansätze und sonstigen Angaben. Die Auswahl der Prüfungshandlungen liegt im pflichtgemässen Ermessen des Prüfers. Dies schliesst eine Beurteilung der Risiken wesentlicher falscher Angaben in der Jahresrechnung als Folge von Verstössen oder Irrtümern ein. Bei der Beurteilung dieser Risiken berücksichtigt der Prüfer das interne Kontrollsystem, soweit es für die Aufstellung der Jahresrechnung von Bedeutung ist, um die den Umständen entsprechenden Prüfungshandlungen festzulegen, nicht aber um ein Prüfungsurteil über die Wirksamkeit des internen Kontrollsystems abzugeben. Die Prüfung umfasst zudem die Beurteilung der Angemessenheit der angewandten Rechnungslegungsmethoden, der Plausibilität der vorgenommenen Schätzungen sowie eine Würdigung der Gesamtdarstellung der Jahresrechnung. Wir sind der Auffassung, dass die von uns erlangten Prüfungsnachweise eine ausreichende und angemessene Grundlage für unser Prüfungsurteil bilden.

Prüfungsurteil

Nach unserer Beurteilung entsprechen die Jahresrechnung und die Amtsführung für das am 31. Dezember 2025 abgeschlossene Rechnungsjahr sowie das Budget 2026 den kantonalen und kommunalen gesetzlichen Vorschriften.

Wir bestätigen, dass wir die Anforderungen an die Befähigung gemäss Art. 56 GG erfüllen und keine mit unserer Unabhängigkeit nicht vereinbare Sachverhalte vorliegen.

Aufgrund unserer Prüfungstätigkeit stellen wir folgende Anträge:

1. Die Jahresrechnung 2025 der Ortsgemeinde Grabs sei zu genehmigen.
2. Der Antrag des Verwaltungsrates über das Budget für das Rechnungsjahr 2026 sei zu genehmigen.

Grabs, 29. Januar 2026

Die Geschäftsprüfungskommission

Fassbind Stephanie, Präsidentin
Stricker Daniela, Schreiberin
Eggenberger Roland
Vetsch Christian
Vetsch Gabriela

Prüfungs- und Genehmigungsvermerke

1. Die Jahresrechnung 2025 und das Budget für das Rechnungsjahr 2026 wurden vom Verwaltungsrat am 26. Januar 2026 geprüft und genehmigt.

Verwaltungsrat Ortsgemeinde Grabs

Sturzenegger Ulrich, Präsident
Schmid Renata, Schreiberin/Kassierin

2. Die Jahresrechnung 2025 und das Budget für das Rechnungsjahr 2026 wurden von der Geschäftsprüfungskommission am 29. Januar 2026 geprüft und für richtig befunden.

Die Geschäftsprüfungskommission

Fassbind Stephanie, Präsidentin
Stricker Daniela, Schreiberin
Eggenberger Roland
Vetsch Christian
Vetsch Gabriela

3. Die Jahresrechnung 2025 und das Budget für das Rechnungsjahr 2026 sind von der Bürgerschaft der Ortsgemeinde Grabs am 30. März 2026 genehmigt worden.

Der Versammlungsleiter:

Die Protokollführerin:
